

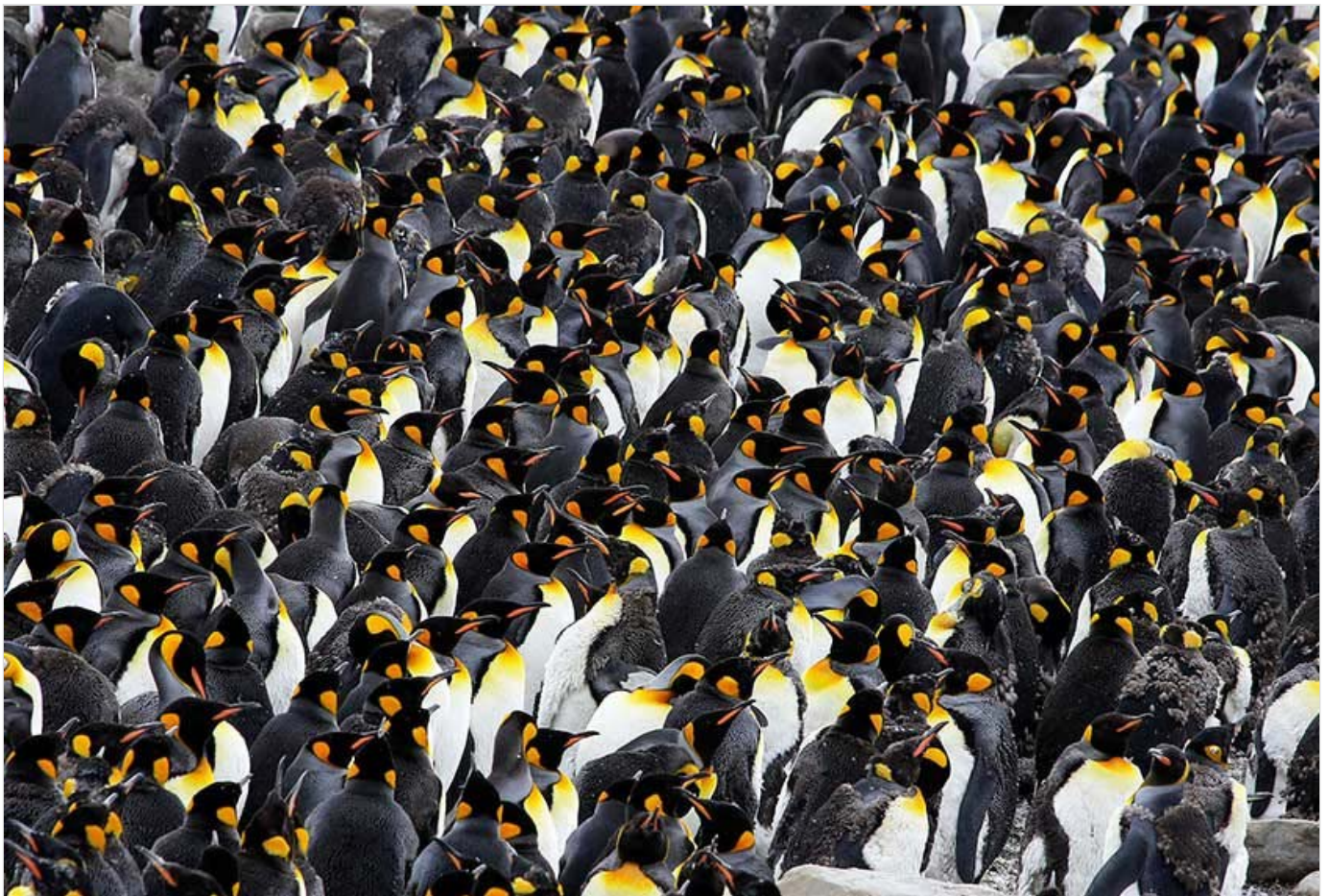


Argentinian Explorer



À LA RECHERCHE DU MANCHOT EMPEREUR A SNOW HILL

Une expérience émouvante en Antarctique, faisant partie du legs du voyage d'expédition Safari dans l'Île Snow Hill. Nous ne pouvons pas garantir que nous parviendrons à réaliser toutes les activités prévues au programme de l'expédition polaire. Pour effectuer ce voyage de rêve, nous devons être flexibles et nous adapter à la rigueur du climat.



Un voyage extraordinaire sur les traces de l'une des plus belles espèces endémiques de l'Antarctique : le manchot empereur. C'est la plus grande espèce des manchots. Sa tête et l'arrière de son cou ont un ton noir, alors que le devant de son cou est de couleur blanche et orange.

Le programme est préparé pour trouver et observer cet oiseau de mer unique qui habite normalement la partie sud de l'île de Snow Hill, entre autres colonies dispersées sur le continent et dans la région des îles. Le capitaine du bateau s'approchera le plus possible de l'île, pendant que les passagers se prépareront pour un court tour d'hélicoptère pour s'approcher rapidement du site où se trouve la colonie de cette espèce majestueuse d'oiseau marin. Si l'opération est réussie, les voyageurs vivront une expérience unique et incroyable. Dans l'itinéraire 2 jours sont exclusivement réservés pour connaître et admirer le manchot empereur dans son habitat naturel. Avec l'aide d'hélicoptères, si le but est atteint pendant les deux premiers jours, nous aurons la possibilité d'organiser un débarquement alternatif dans la mer de Weddell pendant le quatrième jour pour visiter l'île Paulet et son importante colonie de manchots Adélie avec près de 1 million de couples reproducteurs.

HÉLICOPTÈRES

Le navire sera préparé avec un minimum de deux hélicoptères. L'observation du manchot empereur en hélicoptère a un objectif primordial, atteindre des endroits inaccessibles que nous ne pourrions pas atteindre d'une autre façon. Nous sommes toujours dépendants des conditions météorologiques pour pouvoir utiliser les hélicoptères, la sécurité de l'équipage et des passagers n'est pas mise en jeu dans des situations météorologiques défavorables. Ce type d'observation avec ce type de transport n'est donc jamais garanti.



MV Ortelius À la recherche le manchot empereur (mer de Weddell)

Départs	Jours	Quadruple	Triple	Twin Porthole	Twin Window	Twin Deluxe	Superieur
27NOV2016	11	11.550 USD	12.800 USD	13.550 USD	14.150 USD	14.800 USD	16.150 USD

Jour 1 – Nous partons du port d'Ushuaia pour Snow Hill

Dans l'après-midi nous embarquons sur le MV Ortelius dans le port de Ushuaia, sur l'île Grande de Tierra del Fuego, Argentine. Durant la nuit nous naviguons par le canal de Beagle, voie navigable pittoresque pour notre première journée expédition vers le continent blanc.

Jour 2 à 3 – Navigation dans les eaux agitées du Passage de Drake

Pendant ces deux jours, nous allons naviguer à travers la mer de Drake. Lorsque nous traversons la convergence antarctique, nous arrivons à la zone circumpolaire antarctique. Dans cette région, nous pouvons observer des albatros hurleurs, albatros à tête grise, albatros à sourcils noirs, albatros à manteau sombre, damiers du Cap, fulmars argentés, pétrels Wilson, pétrels bleus et des pétrels de l'Antarctique.

Jour 4 – Sur la mer de Weddell jusqu'au Brown Bluff

La visite se poursuit à travers la mer de Weddell, qui s'étend depuis l'est et la péninsule antarctique au Sud et les îles de Géorgie, marquant la limite orientale de la zone connue comme l'Antarctique occidentale. Si le détroit de l'Antarctique, la portion séparant la péninsule des îles Joinville, Dundee et d'Urville qui sont au Nord, est accessible et que la glace nous permet d'aller plus loin, nous pourrions observer les énormes icebergs tabulaires qui annoncent l'arrivée sur la côte est de la péninsule Antarctique. Le lieu choisi pour mettre le pied sur le continent antarctique est Brown Bluff, une formation rocheuse particulière très abrupte de couleur brun foncé, où des colonies de manchots à jugulaire et papous se développent.

Jour 5 à 6 – A la recherche du Manchot Empereur survolant en hélicoptère Snow Hill

Ce sont les jours cruciaux de l'expédition. Grâce à l'utilisation d'hélicoptères, qui offrent un grand avantage pour les courts et rapides transferts, nous atteindrons la population de manchots empereurs. Si les conditions sont favorables, l'idée est de passer deux jours dans la rocaïlle où ils se reproduisent et s'occupent de leurs progénitures. L'opération en hélicoptère est d'une journée pleine, six passagers maximum pouvant voler à la fois pour un vol d'environ 15 minutes. Nous atterrissons sur un point choisi méticuleusement pour s'assurer que la colonie ne sera pas perturbée ou que les animaux changent leurs habitudes par le bruit de l'hélicoptère.

Le voyage de 15 minutes restantes jusqu'aux points d'observation se font à pied. Après une promenade tranquille, les voyageurs vont enfin expérimenter l'un des plus incroyables moments de leur vie en présence des magnifiques manchots empereurs. Cependant, ne pas oublier que nous sommes dans l'un des endroits les plus sauvages de la planète, et il n'y a aucune garantie quant aux courts transferts en hélicoptère. Les conditions climatologiques peuvent changer rapidement interrompant le fonctionnement de l'hélicoptère et comme la sécurité est le plus grand engagement et préoccupations du personnel, les passagers devront accepter et comprendre cette situation.

Jour 7 - Observation du Manchot Empereur sur les Îles du Diable, Vega ou dans la Baie Esperanza

Si pendant les jours antérieurs le temps fut un bon allié de l'expédition et que tous ont pu s'extasier en présence des manchots empereurs, nous pouvons avancer dans notre voyage pour découvrir d'autres endroits intéressants tels l'île du Diable, l'île Vega ou la baie Esperanza. Mais si ce n'était pas le cas, et que nous n'avions pas réussi à trouver la colonie de manchots empereurs pendant les jours 6 et 7, nous tenterons à nouveau d'effectuer le pont aérien entre le navire et la côte de l'île de Snow Hill en hélicoptère.

Jour 8 - L'île Media Luna (Half Moon Island) et l'île de la Déception dans les Shetland du Sud

Dans la matinée, il est prévu de visiter l'île Media Luna, pittoresque îlot qui fait partie de l'archipel des Shetland du Sud, où vit une grande colonie de manchots à jugulaire et papou, en plus de la nidification des goéland dominicains et sternes couronnées et encore d'autres espèces d'oiseaux. En outre, les éléphants de mer du sud sont postés sur la côte qui est également fréquentée par des phoques de Weddell et différents groupes de baleines. En début d'après midi nous naviguons vers l'île de la Déception, qui fait également partie du groupe des Shetland du Sud et se trouve directement au nord-ouest de la péninsule antarctique. Après avoir traversé l'étroite bande connue comme les tombes de Neptune, nous entrons dans la baie qui est en fait le cratère d'un volcan submergé. Les zodiacs atteignent Caleta Pendulo, l'un des coins de l'île montrant les vestiges des anciennes compagnies baleinières et les bases temporaires actuelles argentines et chiliennes.

Jour 9 à 10 - De retour par le Passage de Drake, observant différentes espèces d'oiseaux

Entretenant le retour par le même chemin qui traverse le Passage de Drake, il est temps de pratiquer l'observation des espèces d'oiseaux qui survolent le bateau, complétant cet exercice avec les dernières rencontres avec les biologistes et guides données dans l'auditorium.

Jour 11 - Nous arrivons à Ushuaia

Depuis tôt le matin, nous pouvons apercevoir la côte de Ushuaia. Le bateau est sur le point d'accoster au port international tandis que les passagers apprécient le dernier petit déjeuner à bord.

Informations Générales

APPRENDRE A CONNAÎTRE LE MANCHOT EMPEREUR

Sans aucun doute, c'est l'oiseau le plus beau et le plus grand de la famille des manchots, un reflet fidèle au nom qui lui a été attribué. L'Empereur (*Aptenodytes forsteri*) est un manchot qui ne vit que dans l'Antarctique et qui se trouve dans la région circumpolaire, entre le 66° et le 77° de latitude sud. Bien qu'il puisse atteindre les mers du sud de l'Argentine et du Chili, la Nouvelle-Zélande et d'autres îles océaniques, il ne délaisse pas souvent les eaux froides de l'Antarctique. Pour être l'espèce la plus grande, la hauteur moyenne d'un manchot empereur est de 1,2 mètre pour un poids de 30 kgs, mais il peut y en avoir atteignant les 45 kgs.

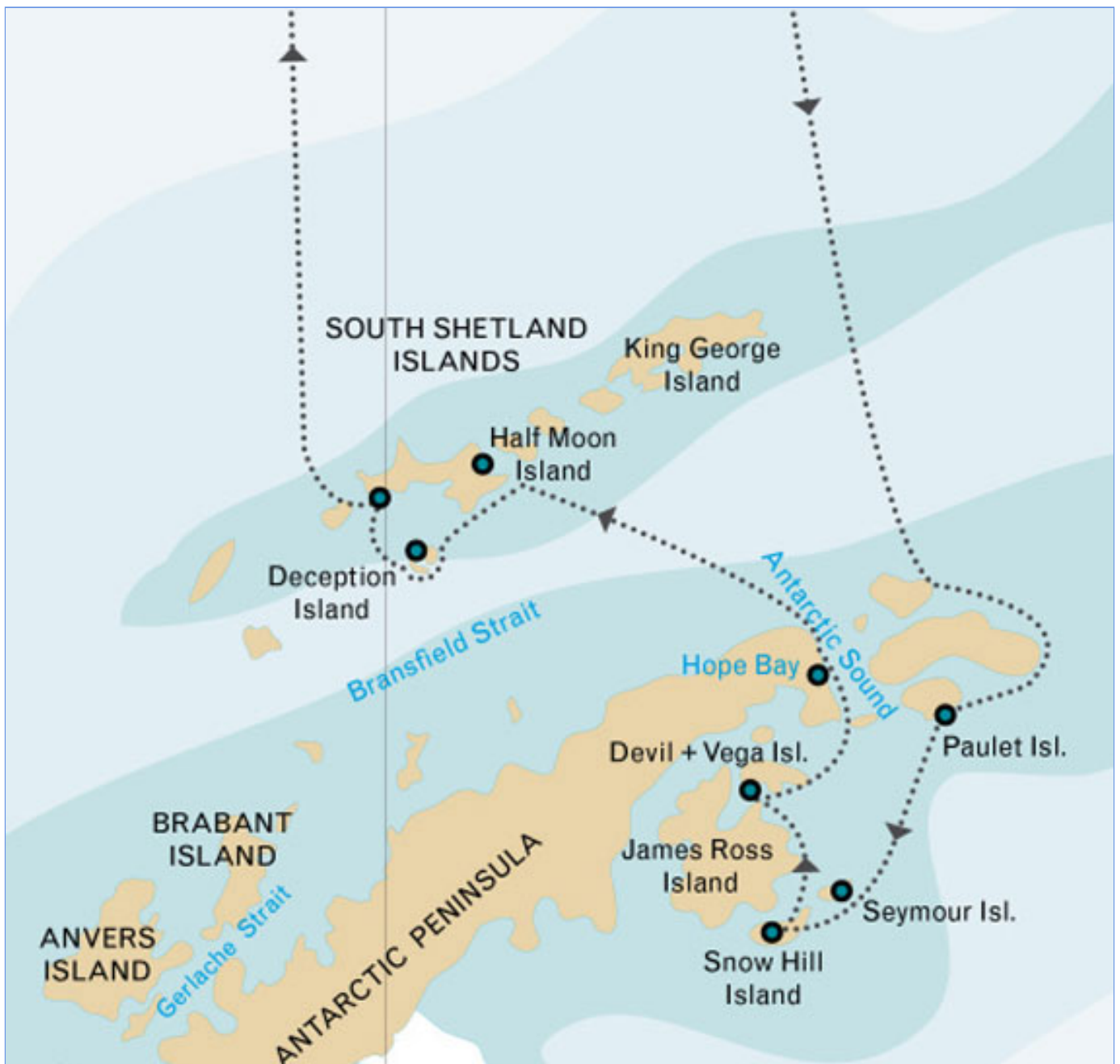
Les adultes sont robustes, mais la fine ligne qui dessine leur plumage les font gracieux. Leur long bec pointu, légèrement déformé vers le bas, et la mâchoire inférieure couleur sombre contrastent avec les deux parties de couleur orange, ou de nuances entre le rouge et le jaune suivant l'oiseau, et particulièrement frappant durant la saison des amours. De caractère sociable, ils pêchent habituellement krill et crustacés en groupe, nageant jusque 50 mètres de profondeur, nous savons qu'ils peuvent plonger encore plus profond. Ils atteignent une vitesse de 14,4 km/h, estimés être les manchots les plus rapides et les meilleurs nageurs.

Les conditions extrêmes qu'ils endurent, pas seulement le froid mais aussi la plongée profonde, a conduit l'espèce à développer une étonnante capacité à s'adapter à l'environnement. Ils peuvent vivre avec de très faibles niveaux d'oxygène, ses os sont très solides et son métabolisme est préparé à ralentir sa dynamique normale lorsque cela est nécessaire, pouvant même "débrancher" des fonctions corporelles non essentielles pour une période de temps. Contrairement à d'autres pingouins son cycle annuel de reproduction commence au début de l'hiver antarctique en Mars et Avril, quand les adultes se lancent dans un voyage incroyable vers les sites de nidification, se déplaçant de 50 à 120 kilomètres depuis la banquise jusqu'à l'intérieur des terres.

Une fois arrivés, ils commencent les rituels avant accouplement qu'ils effectueront avec un partenaire unique qui pondra un seul œuf qui sera incubé par le mâle pendant deux mois tandis que la femelle retournera à la mer pour récupérer de l'énergie et s'alimenter. Les œufs se trouvent entre les pattes et couverts par un pli de peau couvert de plumes qui fonctionne comme sac de nidification pour les protéger contre les rudes températures qui avoisinent les -40°C . De plus, les mâles savent se faire petits, habituellement le dos au vent, et pour préserver la chaleur en formant des groupes contact collés les uns aux autres.

Entre le voyage, les rituels et l'incubation il se sera passé environ quatre mois, pendant lesquels ils perdent aux alentours de 20 kg. La femelle revient à la colonie entre l'éclosion et quelques jours après la naissance du petit manchot, depuis la mi-Juillet à début Août. Elle trouve son partenaire parmi des centaines de membres de la colonie, reconnaissant son cri distinctif et prend immédiatement soin du poussin en régurgitant la nourriture qu'elle a stocké dans son estomac. Puis c'est au tour du male de retourner à la mer pour manger et ensuite continuer en alternance avec sa partenaire dans le rôle parental au cours des 100 prochains jours. Tout au long de ce processus ils doivent prendre soin de leurs prédateurs naturels. Les adultes sont attaqués par les phoques léopards et les orques, tandis que les pétrels géants attaquent les poussins profitant de la négligence des adultes. La singularité et la beauté du manchot empereur, sa forme de vie extraordinaire et de procréation, en ont fait une espèce emblématique de la lutte pour la préservation de l'environnement.

 [Feuille de Route](#)



Services

Tous les tarifs indiqués sont par personne, en dollars américains, sur base d'occupation double twin. Les tarifs en dollars s'appliquent à toutes les ventes hors Europe. Une remise de 5% sera concédée pour des réservations d'un ou plusieurs voyages consécutifs (à l'exception du programme "Odyssée Atlantique"). Veuillez prendre en compte que toutes les dates et les tarifs sont sujets à de possibles modifications. Tous les voyages opèrent avec un minimum de 70 passagers. "Plancius" peut transporter jusqu'à 110 passagers.

Occupation individuelle (base single)

Toutes les cabines sont disponibles en occupation Signle, leur prix étant multiplié par 1.7. (All cabins 1.7 times the share price)

Les services comprennent:

- ✓ Voyage à bord du bateau comme l'indique l'itinéraire
- ✓ Tous les repas pendant le voyage à bord, apéritifs, café et thé compris
- ✓ Utilisation libre des bottes en caoutchouc et des raquettes de neige (chaussures)
- ✓ Transfert commun du bateau jusqu'à l'aéroport d'Ushuaia (directement après le débarquement)
- ✓ Toutes les excursions terrestres et les activités durant le voyage en canoës gonflables Zodiac
- ✓ Programmes de conférences de naturalistes réputés et coordination à la charge d'une équipe d'expédition expérimentée

- ✔ Tous les impôts des services et des frais portuaires pendant le programme
- ✔ Matériel de lecture avant le départ

Services non inclus:

Les tarifs aériens, aussi bien pour les vols réguliers que les vols charter, les services préalables et/ou ultérieurs à la croisière, les transferts jusqu'au bateau: frais de passeport et de visa, taxes gouvernementales d'arrivée et de sortie du pays, repas sur le continent, bagages, annulation et assurance personnelle (très conseillé), frais d'excédant de bagages et tous autres frais supplémentaires à titre personnel, comme blanchisserie, bar, boissons ou appels téléphoniques, ainsi que le pourboire à la fin des voyages pour les serveurs et autre personnel de service à bord.

Il a été accordé que lorsque les prix du combustible à niveau mondial augmentent ou dépassent les 80 dollars américains par baril, et ce, 90 jours avant le départ, OceanWide Expeditions se réserve le droit de demander une majoration de 25 dollars par passager par nuit, qui devra être payée à OceanWide par la partie contractante.

 CONSULTAR

 RESERVAR

ARGENTINIAN EXPLORER

Av. Callao 531 Piso 3° Depto. "B", (C1022AAR) Ciudad Autónoma de Buenos Aires, Argentina.

Teléfono: +54 11 4371-8055 - email: ventas@argentinianexplorer.com - Web: <http://argentinianexplorer.com>